

SOCIETA' NAUTICA DUINO 45° NORD A.S.D.
“TROFEO 45° PARALLELO”

Classi: Open Crociera, Regata, Libera

Villaggio del Pescatore - 16 GIUGNO 2024

ISTRUZIONI DI REGATA

COMITATO ORGANIZZATORE

Società Nautica Duino 45° Nord A.S.D.

Duino 4/G - 34011 Duino Aurisina (TS)

Tel.: 351 5905915 – web: www.duino45nord.com - mail: info@duino45nord.com

Nel presente Bando di Regata e nelle Istruzioni di Regata sono utilizzate le seguenti abbreviazioni:

- CIS - Codice internazionale dei segnali
- AUC - Albo Ufficiale dei Comunicati
- CdR - Comitato di Regata
- IdR - Istruzioni di Regata
- RRS - Regole di Regata della Vela World Sailing (WS) 2021-2024, Regola
- SR - Segreteria di Regata
- AO - Autorità Organizzatrice, Comitato Organizzatore
- WS - World Sailing

NP Regole che non possono essere oggetto di protesta barca contro barca (modifica la RRS 60.1(a))
--

DP La penalità per un'infrazione a questa regola può, a discrezione del Comitato delle Proteste, essere minore della squalifica
--

1 LOCALITA', DATA ED ORARIO DI PARTENZA

Baia di Panzano - Marina Julia **Domenica 16 Giugno 2024 - partenza ore 11:00.**

Il programma della manifestazione consiste nello svolgimento di una regata con percorso come descritto al punto 8.

Per avvisare le barche che la prova inizierà al più presto, la bandiera arancione verrà esposta con un segnale acustico almeno 5 minuti prima che sia esposto il segnale di avviso.



Federazione Italiana Vela



2 REGOLE

La Regata sarà disciplinata dalle seguenti Regole.

- Le Regole come definite dal Regolamento di Regata WS 2021 – 2024.
- La vigente Normativa FIV per l'Attività Sportiva Nazionale Organizzata in Italia
- Il regolamento Open Altura 2021 - 2024 rev. Gennaio 2022.
- Le disposizioni di legge per la navigazione da diporto, incluso l'obbligo di un apparato VHF funzionante, a prescindere dalla distanza dalla costa.
- In caso di conflitto tra Bando e Istruzioni di Regata, prevarranno queste ultime (modifica alla RRS 63.7).
- Per tutte le categorie e classi NON è consentito l'uso di vele di prua NON inferite.
- Si applica la regola 90.3 (e).

3 ELEGGIBILITA' ED AMMISSIONE:

La regata è aperta a tutte le imbarcazioni monoscafo, con lunghezza scafo non inferiore a 5,81 metri che rispondano, per le leggi italiane o per quelle della bandiera di armamento, ai requisiti di sicurezza nella navigazione in relazione ai percorsi previsti dalla regata. Non sono ammesse imbarcazioni non auto raddrizzanti. I concorrenti italiani, obbligatoriamente di età non inferiore ad anni 12, dovranno essere in possesso del documento d'identità valido e della tessera FIV valida per l'anno in

corso e validata per la parte relativa alle prescrizioni sanitarie e dell'eventuale licenza FIV per l'esposizione della pubblicità. Variazioni all'equipaggio dichiarato in sede di iscrizione dovranno essere autorizzate dal Comitato Organizzatore pena la possibile squalifica dell'imbarcazione.

I concorrenti stranieri dovranno essere in regola con le prescrizioni della relativa Federazione di appartenenza.

La regata verrà disputata a "Vele bianche". Le imbarcazioni potranno utilizzare esclusivamente vele inferite (randa, genoa o fiocchi). Non è ammesso pertanto l'utilizzo di gennaker, spinnaker, drifter, codezero, windseeker o altre tipologie di vele non inferite nello strallo di prua né l'utilizzo di tangoni, bompressi, buttafuori o attrezzature simili.

Le classi, in base alla LOA, saranno le seguenti:

Maxi	Oltre i 16 metri		Delta	da 9,51	a 10,25 m
Zero	da 13,51	a 16,00 m	Echo	da 8,76	a 9,50 m
Alfa	da 12,01	a 13,50 m	Foxtrot	da 7,81	a 8,75 m
Bravo	da 11,01	a 12,00 m	Golf	da 6,81	a 7,80 m
Charlie	da 10,26	a 11,00 m	Hotel	da 5,81	a 6,80 m

L'ammissibilità delle imbarcazioni ed il loro collocamento nei vari gruppi, verrà effettuata in conformità a quanto previsto dai punti 3.2.3 e 3.2.4 del Regolamento Open Altura 2021 - 2024 rev. Gennaio 2022 e sarà decisa dal Circolo organizzatore che potrà verificare, quando lo riterrà opportuno, l'esatta corrispondenza dei dati dichiarati.

4. COMUNICATI

- 4.1 L'Albo Ufficiale dei Comunicati sarà ON-LINE sul sito www.duino45nord.com
Inoltre un backup dell'AUC sarà disponibile presso la SR del CO.
- 4.2 Eventuali modifiche alle IdR ed altri Comunicati per i concorrenti potranno essere fatte sino a 2 ore prima dal segnale di avviso della prima prova in programma per la giornata. Modifiche al programma dovranno essere fatte entro le ore 20.00 del giorno precedente a quello in cui avranno effetto.
- 4.3 Segnali fatti a terra saranno esposti all'albero dei segnali situato presso la sede del CO.
- 4.4 A modifica dei Segnali di regata:
- quando il Segnale di Regata "Intelligenza" è esposto a terra le parole "1 minuto" sono modificate con "non meno di 60 minuti".
 - la lettera N esposta a terra significa "oggi non saranno disputate prove".

5. MODIFICHE ALLE ISTRUZIONI DI REGATA

Eventuali modifiche alle IdR ed altri Comunicati per i concorrenti potranno essere fatte sino a 90 minuti prima dell'inizio della regata. Modifiche al programma dovranno essere fatte entro le ore 20.00 del giorno precedente a quello in cui avranno effetto.
Tali comunicazioni ed avvisi costituiranno Comunicato Ufficiale per tutti i Concorrenti.
E' responsabilità degli stessi prenderne visione.

6. SEGNALI A TERRA

- 6.1 I segnali saranno esposti all'albero dei segnali posto di fronte la segreteria del Circolo Duino 45° Nord asd il giorno 16 giugno 2024.
- 6.2 Il segnale "Intelligenza" accompagnato da 2 segnali acustici significa: "la partenza della Regata è differita". Il segnale di avviso sarà dato non prima di 45 minuti dall'ammainata della "Intelligenza" accompagnata da 1 segnale acustico.
- 6.3 La lettera "N" con 3 segnali acustici significa: "non ci saranno Regate nella giornata".
- 6.4 I segnali saranno ripetuti sul canale di servizio VHF.

7. PROGRAMMA

Sarà effettuata una sola prova DOMENICA 16 Giugno 2024 con Segnale di avviso alle ore 10.55

8. AREA DI REGATA E PERCORSO

- 8.1 La regata Trofeo 45° Parallelo si svolge nella baia di Panzano, nello specchio di mare compreso tra il canale di ingresso al porto di Monfalcone e Punta Sdobba (allegato 2) .
- 8.2 Il percorso sarà come descritto nell'Allegato 1, che è parte integrante di queste IdR..
- 8.3 il percorso a bastone con stacchetto e il percorso a triangolo saranno da fare in **3 (tre) giri**.
- 8.4 I disegni in Allegato 1 a queste IdR mostrano il percorso con l'ordine in cui dovranno essere girate le
Boe e il lato obbligatorio di passaggio di ogni Boa.
- 8.5 I percorsi potranno essere ridotti ma non prima che sia stato compiuto il secondo lato, in accordo con
la RRS 32.1(b). Nel caso di percorso a "bastone con stacchetto" il tratto da boa 1 a boa 2 non sarà
considerato lato.
- 8.6 Non più tardi del segnale di avviso il Cdr esporrà il pennello numerico corrispondente al percorso da compiere La lunghezza del lato e la direzione per boa 1 saranno comunicati dal CdR ai concorrenti sul canale di servizio VHF non più tardi del segnale di avviso. Tutte le boe di percorso sono da lasciare a sinistra .



Federazione Italiana Vela



9. BOE

9.1 Percorso a bastone con stacchetto (pennello numerico 1): P/3→ boa cilindrica gonfiabile di colore

Arancio ; **1**→ boa tetraedrica gonfiabile di colore giallo ; **2**→ boa tetraedrica gonfiabile di colore giallo ; **3**→

boa cilindrica gonfiabile di colore Arancio ; **A**→ sigaro gonfiabile di colore Giallo .

9.2 Percorso a triangolo (pennello numerico 2): P/3 →boa cilindrica gonfiabile di colore Arancio; **1**→

boa tetraedrica gonfiabile di colore Giallo; **2**→ boa tetraedrica gonfiabile di colore giallo ; **3**→ boa cilindrica gonfiabile di colore giallo; **A**→ sigaro gonfiabile di colore giallo.

9.3 Le boe 1 e 2 saranno di forma tetraedrica di colore giallo. Dopo la partenza la boa P diverrà boa 3.

9.4 La boa di arrivo A sarà un sigaro gonfiabile di colore giallo e sarà posizionata a poppavia del battello

del Comitato (vedi diagramma percorso).

10. PARTENZA

10.1 La procedura di partenza sarà conforme alla RRS 26. La Partenza sarà unica per tutte le categorie e classi. Il segnale di Avviso sarà esposto alle ore 10.55.

AVVISO	GUIDONE SOCIALE DUINO 45° NORD	- 5 MINUTI
PREPARATORIO	BANDIERA I o BANDIERA NERA	- 4 MINUTI
ULTIMO MINUTO	AMMAINATA BANDIERA I o BANDIERA NERA	- 1 MINUTI
PARTENZA	AMMAINATA GUIDONE DUINO 45° NORD	Partenza

10.2 Tutti i suddetti segnali, inclusa l'eventuale esposizione della lettera X (richiamo individuale - RRS 29.1), saranno ripetuti sul canale di servizio VHF. Dopo un richiamo individuale, il CdR cercherà di trasmettere il numero delle barche in OCS (es.: 2 imbarcazioni OCS), senza comunicare il numero velico delle stesse. Il numero velico delle barche in OCS sarà notificato successivamente sul canale di servizio VHF allo scadere del tempo limite per partire (15 minuti dal segnale di partenza).

10.3 La mancata comunicazione radio, la difettosa o mancata ricezione, non sarà motivo di richiesta di riparazione(modifica RRS62.1(a)).

10.4La linea di partenza sarà tra un'asta portante una bandiera arancione posta sul battello del Comitato di Regata e la boa di partenza "P" posta all'estremità di sinistra.

10.5 Una barca che non parta entro 15 minuti dal suo segnale di partenza sarà classificata "Non Partita - DNS" senza udienza (ciò modifica le reg. 63.1, RRS 35, A5.1, A5.2).

10.6 A parziale modifica RRS 29.1 le parole "quattro minuti" sono sostituite da "quindici minuti".

11. CAMBIO DEL PERCORSO

Non sono previsti cambi di percorso (ciò modifica RRS 33).

12. RIDUZIONE DEL PERCORSO

Il percorso potrà essere ridotto, a discrezione del CDR, dopo il completamento di almeno 2 lati a parziale modifica dalla RRS 32.1(b).

13. ARRIVO

La linea di arrivo sarà la congiungente tra un'asta con la bandiera blu posta sul battello del Comitato di regata e un sigaro gonfiabile di colore giallo posizionato a poppavia del battello del Comitato.

14. SISTEMA DI PENALIZZAZIONE

La RRS 44.1 è modificata nel senso che è richiesta l'esecuzione di un solo giro di penalità invece di due giri.

15. TEMPO LIMITE

15.1 Il tempo limite scade alle ore 16.00. Le barche non arrivate entro tale termine saranno classificate DNF senza udienza (modifica alla RRS 35, A4 e A5).

15.2 Dopo tale ora la linea di arrivo verrà rimossa .

16. PROTESTE E RICHIESTE DI RIPARAZIONE

16.1 I moduli di protesta sono disponibili presso la SR. Le proteste e richieste di riparazione o di riapertura dovranno essere consegnate entro l'appropriato tempo limite.

16.2 In aggiunta a quanto previsto dalla RRS 61.1(a), il protestante immediatamente dopo l'arrivo dovrà comunicare al CdR il numero velico dell'imbarcazione che intende protestare

16.3 Per le "proteste di stazza" il deposito cauzionale verrà commisurato all'effettivo costo dell'operazione.

16.4 Il tempo limite per depositare le proteste sarà di 90 minuti dopo che l'ultima barca è arrivata nell'ultima prova di giornata oppure dopo il segnale del CdR che nella giornata non saranno corse regate, quale sia il termine più tardivo.

16.5 Comunicati saranno pubblicati non oltre 30 minuti dallo scadere del tempo limite per le proteste, per informare i concorrenti delle udienze nelle quali sono parti o nominati come testimoni. Le udienze saranno discusse presso la sede della Duino 45° Nord asd.

16.6 Qualunque richiesta di riapertura di udienza deve essere presentata entro 30 minuti dalla decisione assunta nella protesta interessata (modifica alla RRS 66.2).

17. PUNTEGGIO E CLASSIFICHE

17.1 Verrà utilizzato il sistema di "Punteggio Minimo" previsto dall'Appendice A RRS.

17.2 Saranno redatte classifiche separate in tempo reale per ogni categoria e classe. Saranno necessari almeno 3 iscritti per costituire una classe; in caso contrario si potranno effettuare accorpamenti in conformità a quanto previsto dal Regolamento Open Altura vers. Gennaio 2022.

Limitatamente alla categoria Libera, in considerazione del basso numero di partecipanti, le imbarcazioni verranno suddivise nelle seguenti classi: Classe 1 (con LOA uguale o maggiore di 10,26 m) e Classe 2 (con LOA fino a 10,25 m).

17.3 Sarà redatta inoltre una classifica generale "overall" in tempo reale.

18. DISPOSIZIONI GENERALI SULLA SICUREZZA

In caso di ritiro i concorrenti dovranno dare immediatamente avviso alla Barca Giuria mediante canale 69 VHF o telefonando al n. 3472936021 -Beretta Gianluca Eventuali variazioni all'equipaggio dichiarato sulla scheda di iscrizione, dovranno essere approvate dal CdR, pena la possibile squalifica dell'imbarcazione.

19. PREMI E PREMIAZIONI

Come da punto 10 del Bando di Regata.

Al primo classificato in assoluto ed al miglior classificato in ogni categoria e classe. Le premiazioni si terranno presso la sede della DUINO 45° NORD alle ore 19.00 del 16 Giugno 2024.



Federazione Italiana Vela



20. RADIOCOMUNICAZIONI

Il canale di servizio sarà il canale 69 VHF. Le comunicazioni radio effettuate dai concorrenti saranno ritenute valide solamente se confermate dalla stazione di ascolto. Tranne che in situazioni di emergenza, una barca, quando è in regata, non dovrà fare trasmissioni voce o dati e non dovrà ricevere comunicazioni voce o dati che non siano disponibili a tutte le barche.

21. RESPONSABILITÀ

21.1 Come da Bando di Regata e dichiarazione sottoscritta nel modulo di iscrizione.

21.2 I concorrenti prendono parte alla prova a loro rischio. Vedi la RRS 3, decisione di partecipare alla prova. Il CO non assume nessuna responsabilità per danni materiali, infortuni alle persone o morte subiti in conseguenza della regata, prima, durante o dopo di essa.

22. AVVERTENZE

Si ricorda che le norme internazionali per la navigazione prevedono che le navi in manovra vicino ai porti e canali godano di precedenza anche sulle barche a vela. L'Autorità Marittima nell'autorizzazione della presente regata, invita tutti i concorrenti a non intralciare il traffico marittimo per nessun motivo. Il Comitato Organizzatore ed il CdR si ritengono esonerati da ogni responsabilità, che ricadrà esclusivamente sulla barca interessata.

23. ASSICURAZIONE

Come da punto 13 del bando di Regata.

24. RESPONSABILITÀ AMBIENTALE

24.1 I concorrenti devono limitare qualsiasi impatto ambientale negativo causato dallo sport della vela.

24.2 I rifiuti dovranno essere depositati a terra.

24.3 Le giuncature di spinnaker o gennaker, se in materiale biodegradabile, non saranno considerate rifiuto.

II COMITATO DI REGATA

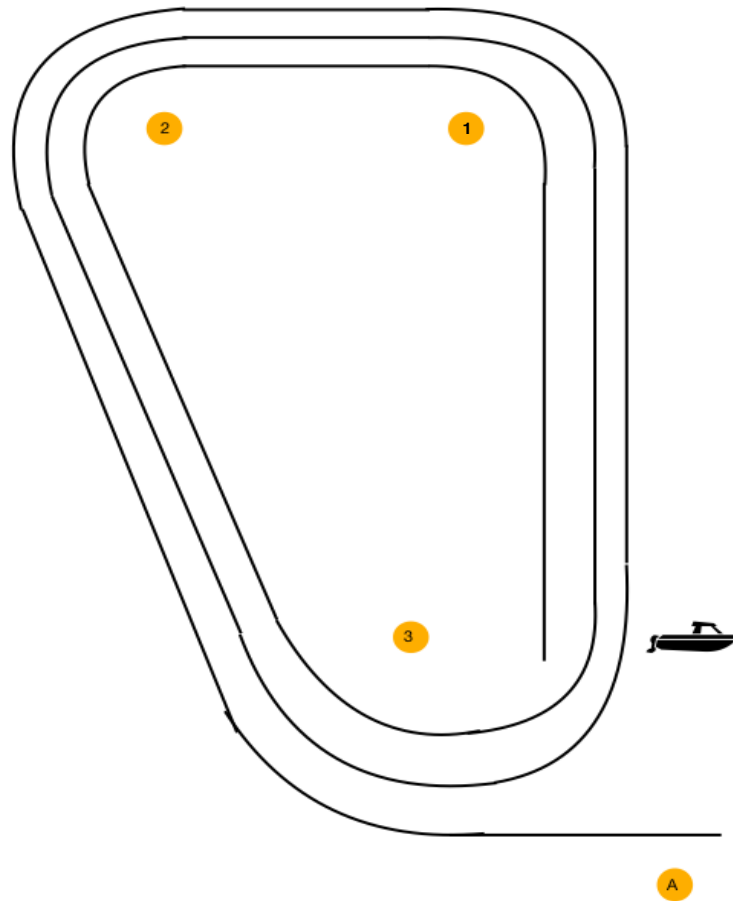
ALLEGATO 1

PENNELLO NUMERICO 1



PERCORSO

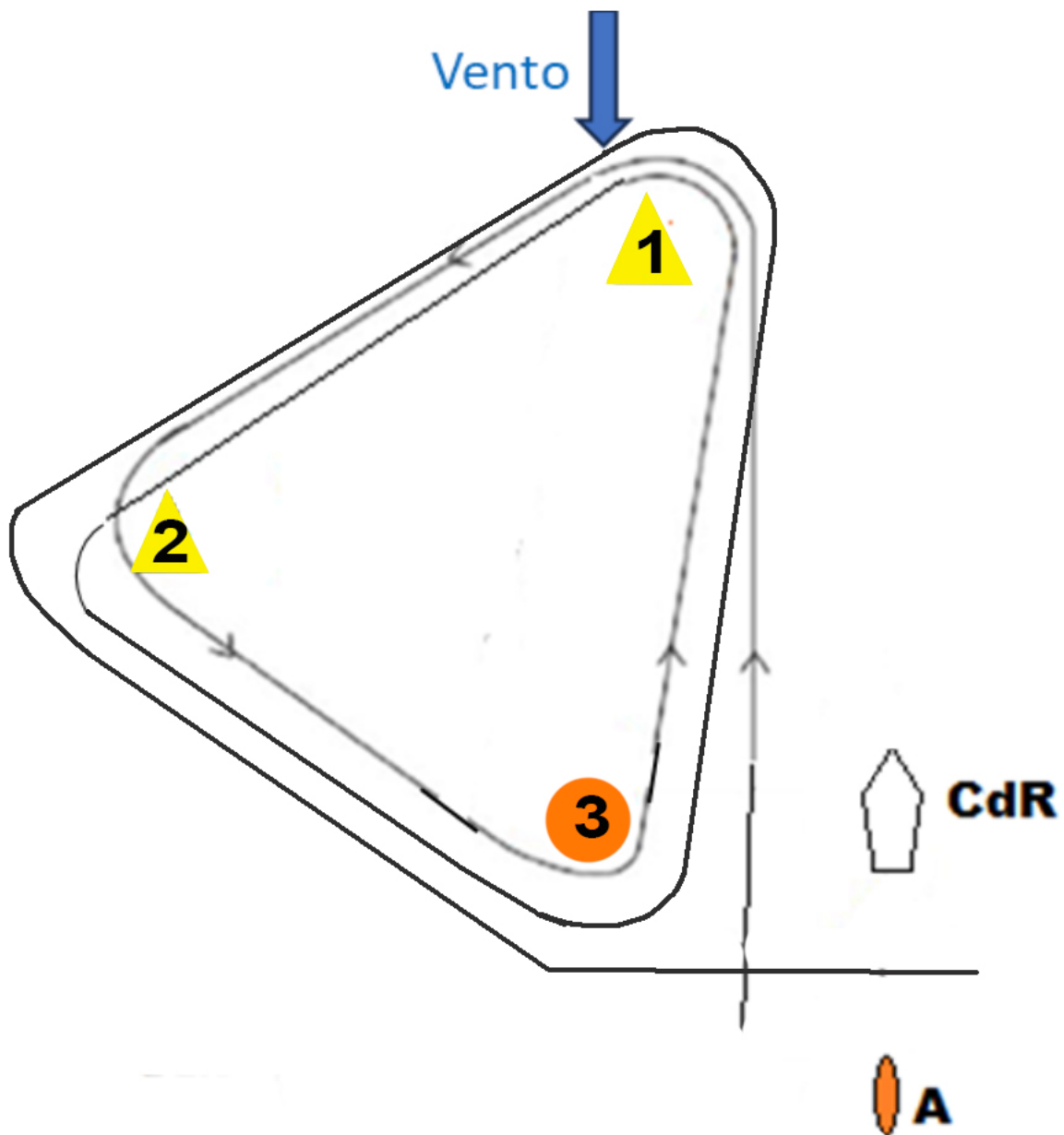
P-1-2-3-1-2-3-1-2-3-A



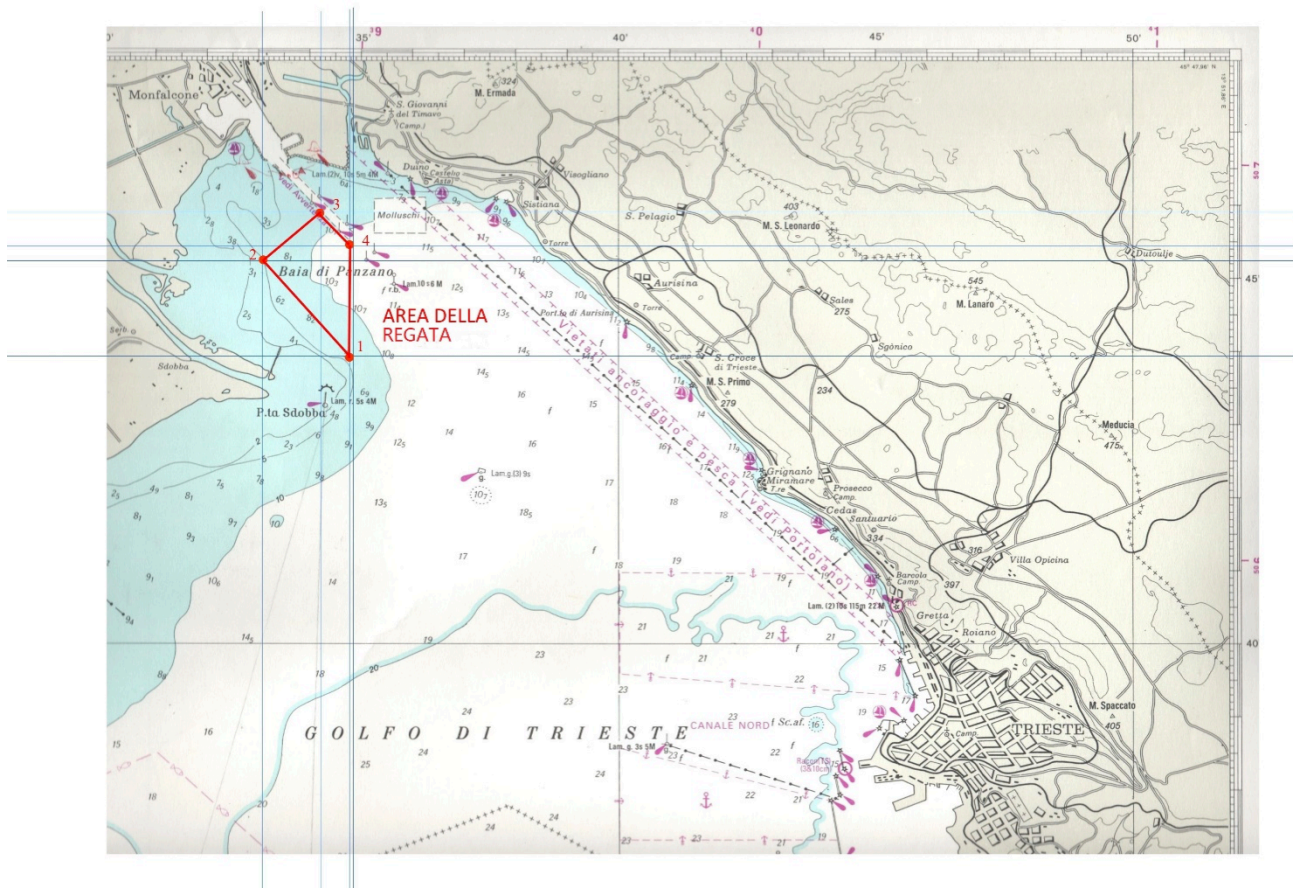
PENNELLO NUMERICO 2



Percorso
P-1-2-3-1-2-3-1-2-3-A



ALLEGATO 2



10 Consigli sostenibili per i velisti

Decalogo del Responsabile Ecologico di bordo



1. Naviga quanto più possibile a vela.
2. Non gettare nulla neanche di organico in mare.
3. Evita cadute accidentali di qualsiasi materiale in mare, mantieni in zona sicura gli attrezzi durante il lavoro in coperta.
4. Utilizza prodotti per la pulizia biodegradabili al 100%, se possibile in contenitori ottenuti da riciclo, con minor imballaggio possibile
5. Crea a bordo spazi e contenitori per la raccolta differenziata e a terra deposita i rifiuti nei contenitori dedicati.
6. Non usare stoviglie, piatti e bicchieri in plastica monouso e trasporta la tua cambusa in borse riutilizzabili. Sostituisci ove possibile la plastica con materiali riutilizzabili e compostabili
7. Se fossi fumatore, usa il posacenere portatile ed antivento. Il filtro della sigaretta è materiale non biodegradabile!
8. Ripesca le plastiche galleggianti che trovi in mare, possono avere una seconda vita! Se sono troppo voluminose, segnalane la posizione alle autorità competenti che provvederanno alla raccolta e all'emissione dell'avviso ai naviganti.
9. Non dare mai ancora sulla Posidonia, rispetta le Aree Marine Protette, informati sul loro regolamento specifico e se avvisti animali marini non infastidirli e resta a distanza.
10. Diffondi ad altri equipaggi i principi di comportamento etici ed ecologici da tenere a bordo: stimola altri a diventare R.Eco !